

**(183) 贝氏掩耳蝨 *Elimaea (Elimaea) berezovskii* Bei-Bienko, 1951**

*Elimaea berezovskii* Bei-Bienko, 1951. Trudy Vses. Entomol. Obschch., 43: 131 (Holotype, M, origi. descrip.; type locality: China, China South-central, Sichuan; type depository: ZIN St. Petersburg); Bei-Bienko, 1954. Fauna of Russia, 59: 122; Bei-Bienko, 1955. Zoologicheskii Zhurnal, 34: 1254; Ingrisch, 1998. Tijdschr. v. Entomologie, 141(1): 69; Liu *et* Liu, 2011. Zootaxa: 3.

**特征记述** 体较大。头顶尖角形，端半部侧扁，狭于触角基节宽，背面具沟，后头隆起。前胸背板不具侧隆线；前胸背板侧叶长明显大于高，后部明显加宽；前半部腹缘直。前足腿节腹面明显具刺；后足腿节腹面端半部具刺。前复翅纵长，长为最大宽度的 5.1-5.3 倍；雄性 Rs 脉从前复翅基部 1/4 端部的 R 脉分出；雌性 Rs 脉从翅近基部 1/3 分出。

**雄性** 总体观，摩擦发音音锉具 23 距离较大的大齿，这些齿从基部向两端逐渐变小。第 10 腹节背板后缘圆凸；肛上板长三角形；尾须较粗短，圆柱形，强内弯，约达到下生殖板中部，近端部稍增粗，具 1 粗壮端刺；下生殖板狭长，适度上弯，约从端半部开裂。

**雌性** 尾须较短，锥形；下生殖板三角形，长稍大于宽，侧缘在中部微凸，端缘微凹；产卵器侧扁，适中向上弯曲，腹缘近端部和背缘具细齿。

**量度 (mm)** 体长：♂ 17.0-23.0，♀ 19.0-22.0；前胸背板长：♂ 3.9-4.1，♀ 3.9-4.1；前复翅长：♂ 26.5-31.0，♀ 26.5-32.0；后足腿节长：♂ 19.0-20.0，♀ 19.5-20.0；产卵器长：♀ 6.0-6.5。

**观察标本** 2♂，2♀，湖南城步，南山牧场，1985.VIII.4，陈乃中采 (ICAU)；3♂，湖北兴山，龙门河，1300 m，1994.IX.12-14，采集人未知 (IZCAS)。

**分布** 河南、陕西、湖北 (兴山)、江西、湖南 (城步)、四川。

**(184) 福山掩耳蝨 *Elimaea (Elimaea) hoozanensis* Karny, 1915 (图 229)**

*Elimaea hoozanensis* Karny, 1915. Suppl. Ent., 4: 76 (Syntype, M, F, origi. descrip.; type locality: China, Taiwan, Hoozan; type depository: ZMHB, Berlin); Jin *et* Xia, 1994. J. Orth. Res., 3: 20; Ingrisch, 1998a, Tijdschr. v. Entomologie, 141(1): 69.

*Elimaea (Elimaea) hoozanensis*: Gorochoy, 2009. Proc. Rus. Ent. Soc.: 82; Liu *et* Liu, 2011. Zootaxa: 3.

**特征记述** 前胸背板倾斜；背面前部圆柱状，后方平坦且加宽；前缘微凹，后缘为均匀圆形突出；第 1 横沟不明显，“V”形，位于中央偏后，第 3 横沟不明显。侧叶高明显大于长，腹缘为水平直线，前缘直线，后缘为明显“S”曲线，前缘角近垂直，后缘角呈 1 圆钝角，肩凹明显；无侧隆线。前复翅及后翅发达，非常长，前复翅明显超过后足腿节端部，后翅长于前复翅。前复翅除基部外，前缘后缘几乎完全平行，端缘圆形；横



脉多且明显；C 脉不明显，向下弯曲；Sc 脉与 R 脉紧密靠拢，端部 1/3 处稍分离；Rs 脉在 R 脉前方 1/4 处分出，有 2 分支，皆在前复翅端部 1/3 后分叉，长度与主脉相近，R 脉在 Rs 脉后无明显分支。足细长，各足腿节腹面内外缘各具 1 列非常细小的刺；各足胫节背面均具沟和刺。

雄性 腹部第 10 腹节背板发达，横向，后方中央微凹，后缘突出。肛上板隐藏小，不易观察。下生殖板狭长，基部 1/3 水平，端部向上倾斜，端部 1/3 有 1 狭窄深裂，将下生殖板分成 2 细长的侧叶。尾须细长，短于下生殖板，基部向下且内弯，端部水平且微向外弯曲，末端有 1 长且微向内弯的尖突。

雌性 肛上板短，圆三角形。尾须细长，微向上弯曲，向末端变尖细。下生殖板短，近梯形。产卵器长，明显向上弯曲；背瓣背缘基部 1/3 圆弧形，后方呈 1 直线，端半部上方具许多细锯齿，端部尖狭，末端稍钝圆；腹瓣腹缘均匀圆形弯曲，端部具非常细的锯齿，末端与背瓣末端距离非常近。

体色 淡翠绿色，少数为淡褐色。复眼棕色。触角基部黄绿色，前段暗黑褐色，后

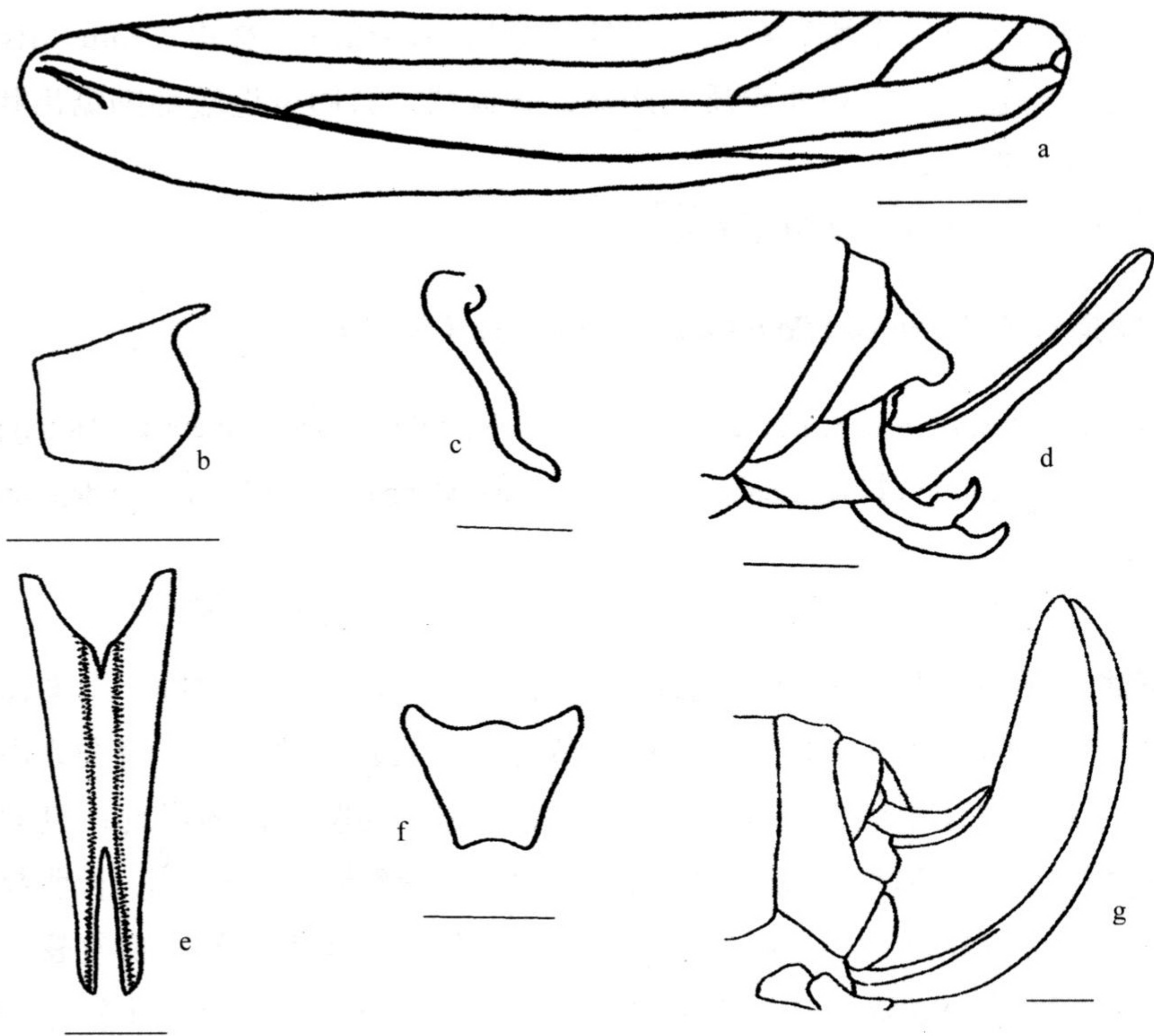


图 229 福山掩耳螽 *Elimaea (Elimaea) hoozanensis* Karny (仿 Huang, 2004)

- a. 雄性左前复翅侧面观 (male left tegmen, lateral view); b. 雄性前胸背板侧叶侧面观 (male pronotal lateral lobe, lateral view); c. 雄性尾须背面观 (male cerci, dorsal view); d. 雄性腹端侧面观 (male abdominal apex, lateral view); e. 雄性下生殖板腹面观 (male subgenital plate, ventral view); f. 雌性下生殖板腹面观 (female subgenital plate, ventral view); g. 雌性腹端侧面观 (female abdominal apex, lateral view) (scale bar = 1 mm)



段红褐色。足褐绿色。

观察标本 未见。

量度 (mm) 前胸背板长: ♂ 4.4, ♀ 4.5-5.1; 前复翅长: ♂ 34.5, ♀ 35.2-35.5; 后翅长: ♂ 38.1, ♀ 37.9-38.5; 前足腿节长: ♂ 7.9, ♀ 7.8-8.3; 中足腿节长: ♂ 9.8, ♀ 9.1-9.9; 后足腿节长: ♂ 21.9, ♀ 21.5-23.0; 尾须长: ♂ 2.2, ♀ 1.5-1.6; 下生殖板长: ♂ 5.0, ♀ 1.3-1.4; 产卵器长: 5.4-6.8。

分布 中国台湾。

#### 4) 狭掩耳蝻亚属 *Poaefoliana* Ingrisch, 2011

*Elimaea (Poaefoliana)* Ingrisch, 2011. Zootaxa, 2935: 2; Liu, 2011. Zootaxa, 3020:14.

**Type species:** *Locusta (Phaneroptera) poaefolia* De Haan, 1842; original designation.

**亚属征** 前足腿节弯曲。前足腿节两侧听器均为闭口式。雄性前复翅中部宽稍小于前胸背板长, 雌性近等于前胸背板长。雄性前复翅向端部略加宽约 1 mm。Rs 脉明显从前复翅中部之前分出。外生殖器膜质。产卵器长镰状, 背腹缘近端部细锯齿状; 生殖突基片具延伸的腹端叶。

该亚属分布于东洋界, 现包括 6 种。

#### (185) 弯尾狭掩耳蝻 *Elimaea (Poaefoliana) upcurva* Liu, 2011 (图 230)

*Elimaea (Poaefoliana) upcurva* Liu, 2011. In: Liu et Liu, 2011. Zootaxa, 3020: 14 (Holotype, M, orig. descrip.; type locality: China, Yunnan, Xishuangbanna, Mengna, 620-650 m; type depository: IZCAS, Beijing).

**特征记述** 复眼圆形。头顶角为细长的圆锥形, 水平, 不弯向颜面, 背面微具小凹, 与钝的额顶角不接触, 宽度明显小于触角基节宽。前胸背板斜向上, 背面光滑, 纵中线完整, 且与后头的中线相衔接; 横中沟“V”形, 位于前胸背板后半部; 具肩凹, 为钝角; 前胸背板侧叶呈斜的梯形, 前缘直, 腹缘近直, 后缘钝, 后角钝圆; 长明显大于高。前后翅发育完全, 前复翅长超过后足腿节的端部, 后翅长于前复翅。前复翅具规则的平行横脉, C 脉不明显; Sc 脉和 R 脉在基部接触, 然后稍分离, 近端部前分开; Rs 脉从 R 脉基部 1/3 处分出, 在近端部分 3 叉, Rs 脉之后还具 1 径分支; 前后缘直, 近平行, 翅端圆。摩擦发音区为该族典型类型, 左前复翅除具明显的摩擦发音脉外, 在近端部还具 1 小横脉。前足基节不具刺, 前足和中足腿节腹面均具刺, 后足腿节腹面不具刺, 各足腿节膝叶均具 2 尖刺; 前足胫节背面具沟, 具刺; 中足和后足胫节背面均具沟和刺。前